

# Madyan

## L'actuelle oasis d'al-Bad' en Arabie septentrionale

*Un programme de recherche de la mission "Oasis de l'Arabie déserte"*



*Les tombeaux nabatéens d'al-Bad', CNRS Images, H. Raguet*

Guillaume Charloux

et les membres de la mission

OCTOBRE 2025

CNRS/UMR 8167, Orient & Méditerranée

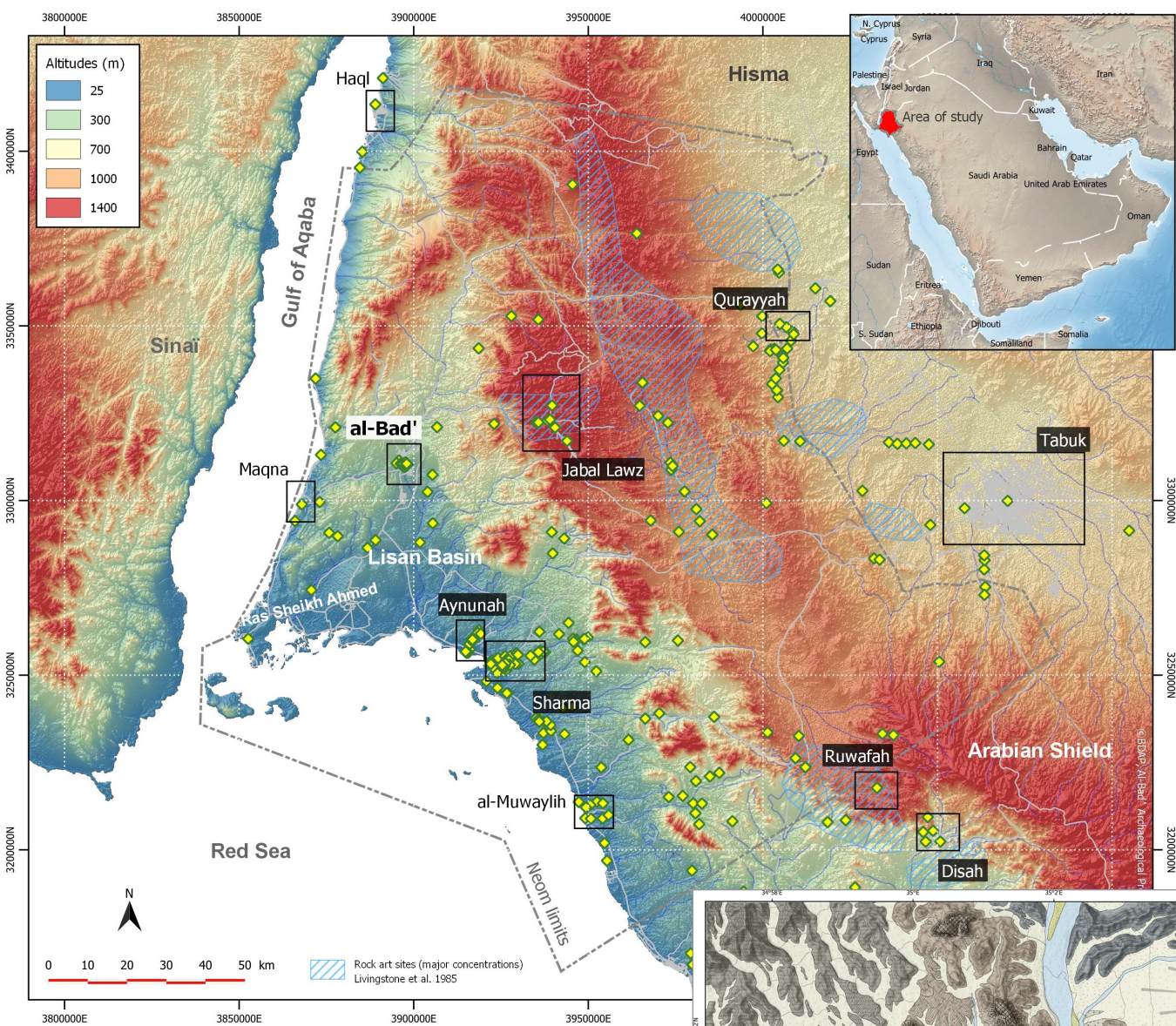


CEFREPA

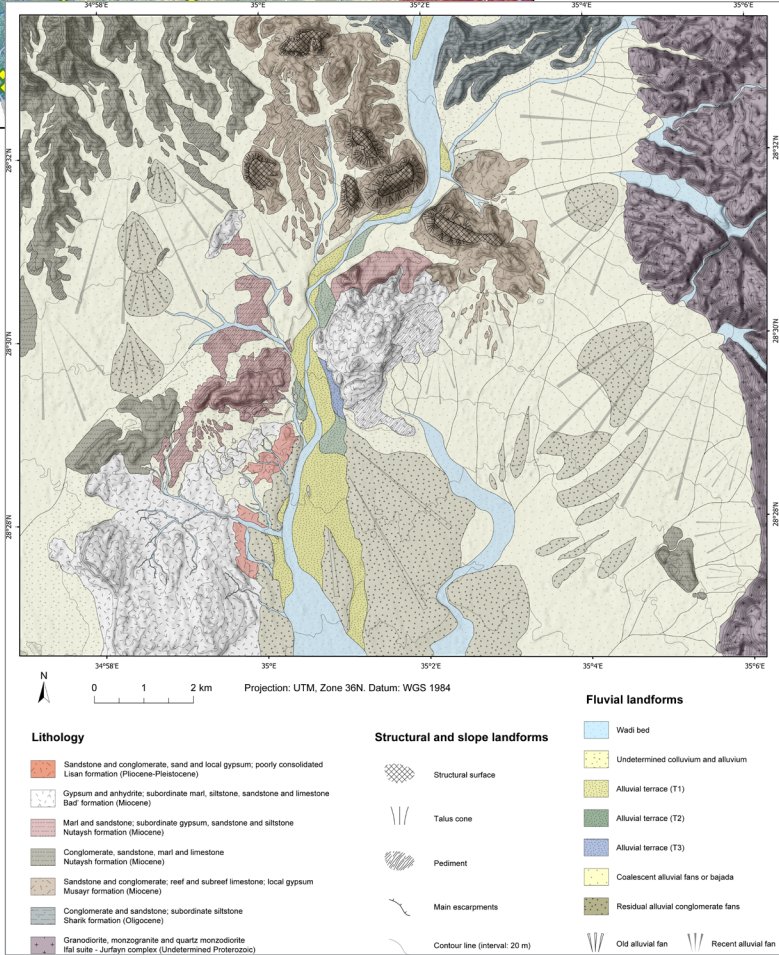


هيئة التراث  
Heritage Commission





CARTE TOPOGRAPHIQUE DE LA RÉGION D'AL-BAD', BDAP.



CARTE GÉOMORPHOLOGIQUE DE L'OASIS D'AL-BAD', BDAP.



## Madyan, l'oasis méconnue d'al-Bad'

Restée quasiment inexplorée jusqu'en 2017, l'oasis d'al-Bad' - isolée au nord-ouest de l'Arabie et souvent associée à l'ancienne « Madian » biblique - est un haut lieu de l'histoire régionale. Son identification avec Madian, bien que partiellement irrésolue en l'absence d'attestation textuelle directe, repose sur des traditions locales, des sources littéraires et des indices géographiques. Cette oasis, méconnue du grand public, s'avère être l'une des principales du nord-ouest de l'Arabie par sa richesse patrimoniale et la longévité de son occupation humaine.

### *Une oasis entre mythe et réalité archéologique*

Madian (or Midian/Madyan)<sup>1</sup> exerce une réelle fascination sur les fidèles des trois religions du Livre. Madian est indissociable de l'histoire de Moïse, des Hébreux et du nord-ouest de l'Arabie. Le peuple (ou le pays) de Madian, traditionnellement localisé à proximité du golfe d'Aqaba au sud de Canaan, est mentionné près de 60 fois dans la Bible, et on le rencontre à 10 reprises dans le Coran. Les deux épisodes les plus marquants de l'Ancien Testament sont l'accueil de Moïse par le prophète Jethro à Madian après sa fuite d'Égypte, et plus tard l'offrande d'un sacrifice à Dieu sur le mont Sinaï à proximité de Madian, durant l'Exode. Dans le Coran, les habitants de Madian sont accusés d'idolâtrie et de pratiques commerciales malhonnêtes par le prophète Shu'ayb envoyé par Dieu, et meurent dans leurs maisons à la suite d'un séisme provoqué par le courroux divin.

Un des principaux problèmes pour l'identification de Madian réside dans la nature équivoque et l'emploi de cette entité Madian tantôt comme ethnonyme, ou comme toponyme régional dans les textes et traditions bibliques, ainsi que comme toponyme de ville (et parfois de région) dans les sources grecques et islamiques. Malgré une longue tradition la localisant au Sinaï, un consensus quasi général soutient

1. Nous utiliserons ici la forme Madian la plus courante. Madyan correspond à la transcription arabe; Midian (ou Midyan), la transcription en hébreux ne sera pas employée.



que Madian est l'oasis d'al-Bad', dans la province de Tabuk. Les traditions locales appuient cette association, et relient plusieurs sites régionaux aux mythes bibliques, par exemple le puits de Moïse identifié avec le Bi'r Sa'idni à al-Bad', mais évidemment sans certitude. En revanche, la correspondance entre la Madyan islamique et al-Bad' est fondée sur une lecture des sources arabo-islamiques qui laissent peu de doute sur son emplacement, Madyan étant située sur la route égyptienne du pèlerinage, entre Sharaf et Aynuna, position actuelle d'al-Bad'.

### ***L'oasis d'al-Bad' et ses sites archéologiques***

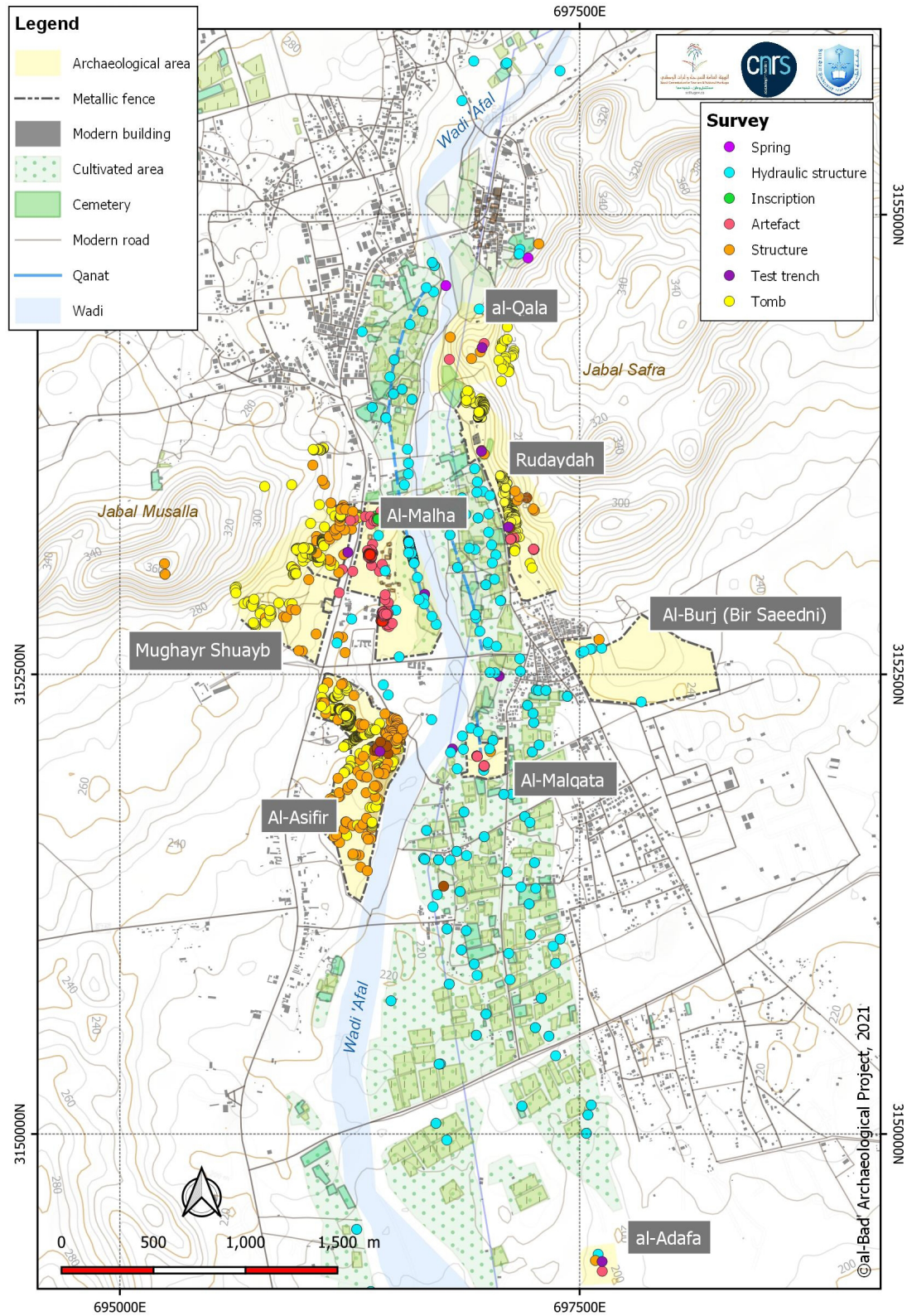
Bien que méconnue du grand public, al-Bad' est l'une des principales oasis du nord-ouest de l'Arabie par sa richesse patrimoniale et la durée de son occupation. Située à l'est du golfe d'Aqaba, dans une zone sismique active, l'oasis d'al-Bad' s'étend sur environ 7 km de long, avec une largeur variable comprise entre 0,5 et 2 km. Soumise à un climat hyperaride avec des précipitations inférieures à 50 mm/an, l'oasis jouissait par le passé d'une ressource en eau pérenne, liée à des nappes de sous-écoulement du wadi 'Afal qui la traverse et à des résurgences d'eau naturelles.

L'oasis a été mentionnée à plusieurs reprises par des géographes arabes médiévaux et des voyageurs occidentaux depuis la visite de Rüppell en 1829. Les premières descriptions détaillées, dues à Burton, Musil et Philby, ont été complétées par des études plus scientifiques depuis les travaux pionniers de Parr en 1968. Des recherches préliminaires furent menées sur quelques vestiges de la période islamique dans les zones d'al-Malqata et al-Burj, ainsi que sur les tombeaux rupestres nabatéens de Mughayr Shu'ayb dans les années 2000. Dès les années 1980, les autorités saoudiennes avaient en effet protégé les zones archéologiques par des clôtures métalliques, à la suite des prospections du *Saudi Comprehensive Survey*. La ville moderne s'est ainsi développée à l'extérieur des secteurs historiques majeurs : à l'ouest du wadi 'Afâl : Mughayr Shu'ayb, al-Malḥa et al-Asifir, et à l'est : al-Qala, Rodayda, al-Burj, al-Malqata et al-Adafa.

### ***La mission « Oasis de l'Arabie déserte »***

Le programme de recherche sur l'oasis d'al-Bad' (dir. G. Charloux et S. Sahlah), débuté en 2017 et toujours en cours, s'inscrit dans les travaux de la mission archéologique de l'« Oasis de l'Arabie déserte » créée en 2010 dans le cadre de la coopération scientifique entre la France (CNRS, UMR 8167 Orient & Méditerranée)





CARTE ARCHÉOLOGIQUE PRÉLIMINAIRE DE L'OASIS D'AL-BAD, BDAP.



et l'Arabie Saoudite (Heritage Commission du Ministère de la Culture). S'étant fixé l'étude de l'oasis de Dûmat al-Jandal pour objectif initial (dir. G. Charloux et R. Loreto, 2010-2017), le programme scientifique s'est étendu à plusieurs centres culturels et politiques majeurs d'Arabie Saoudite les années suivantes : Najrân/ Himà (dir. C. Robin & S. al-Saïd, puis A. Priolella, 2006-2023), al-Kharj (dir. J. Schiettecatte & A. al-Ghazzi, 2011-2017), le Camel Site (dir. G. Charloux, M. Guagnin et A. Al-Sharekh, 2018-2022). À travers ces oasis et étapes dans la moitié occidentale de l'Arabie saoudite, la mission Oasis de l'Arabie déserte vise un examen diachronique et cartographique de cette région mal connue, ouverte seulement depuis 20 ans à la recherche scientifique internationale. Les problématiques comprennent l'origine et le peuplement des oasis, les mutations des modes de subsistance en milieu hyperaride au fil des siècles, l'émergence et l'évolution des entités politiques locales, le développement et l'extinction des pistes et du commerce caravanier, la transition entre périodes préislamique et islamique en Arabie, ou encore les transformations de la culture matérielle et ses interconnexions régionales à travers les âges. À l'instar des autres oasis de la région, les rythmes et modalités du peuplement sont au cœur de nos questionnements sur l'oasis d'al-Bad', en particulier le constat d'une stratigraphie horizontale (et/ou verticale) sur la longue durée et d'interruptions de la présence humaine parfois durant des millénaires, mais aussi des interrogations sur la nature des installations (permanentes/temporaires) ou sur la culture matérielle régionale.

Outre les prospections effectuées de manière continue depuis le début du projet, les fouilles de 2018 à 2025 ont porté sur deux secteurs : une maison nabatéo-romaine à al-Malha (secteur 2) et un village du Bronze ancien à al-Rudaydah (secteur 8). Plusieurs sondages ont également été ouverts sur les différents sites de l'oasis. À ces dégagements se sont ajoutés de multiples activités de recherche et d'analyses archéométriques.





A. ÉTUDE DU MOBILIER DANS LE VISITOR CENTER D'AL-BAD', BDAP.

B. ÉCHANTILLONNAGE DE GRANDES JARRES EN CÉRAMIQUE, BDAP.

C. RESTAURATION DE PIÈCES DE MONNAIE PAR UNE RESTAURATRICE, BDAP.

D JARRES EMBALLÉES POUR LE TRANSPORT VERS LE MUSÉE DE TABUK, BDAP.



ECOLIÈRES SAOUDIENNES EN VISITE/INITIATION DE FOUILLES SUR LE CHANTIER À AL-BAD', BDAP.



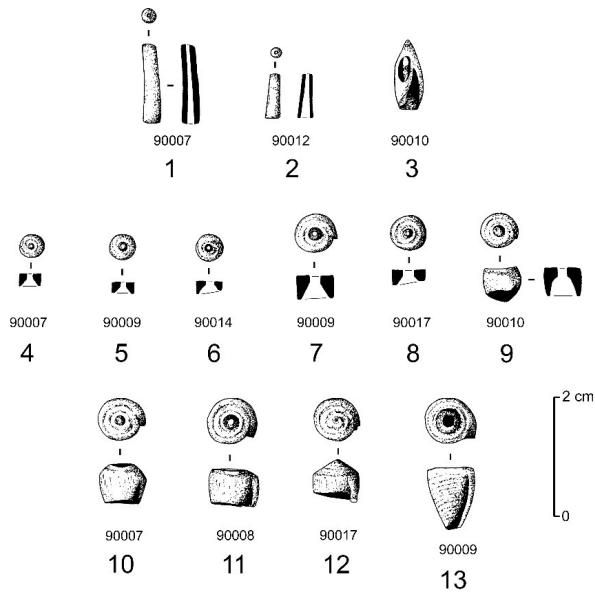
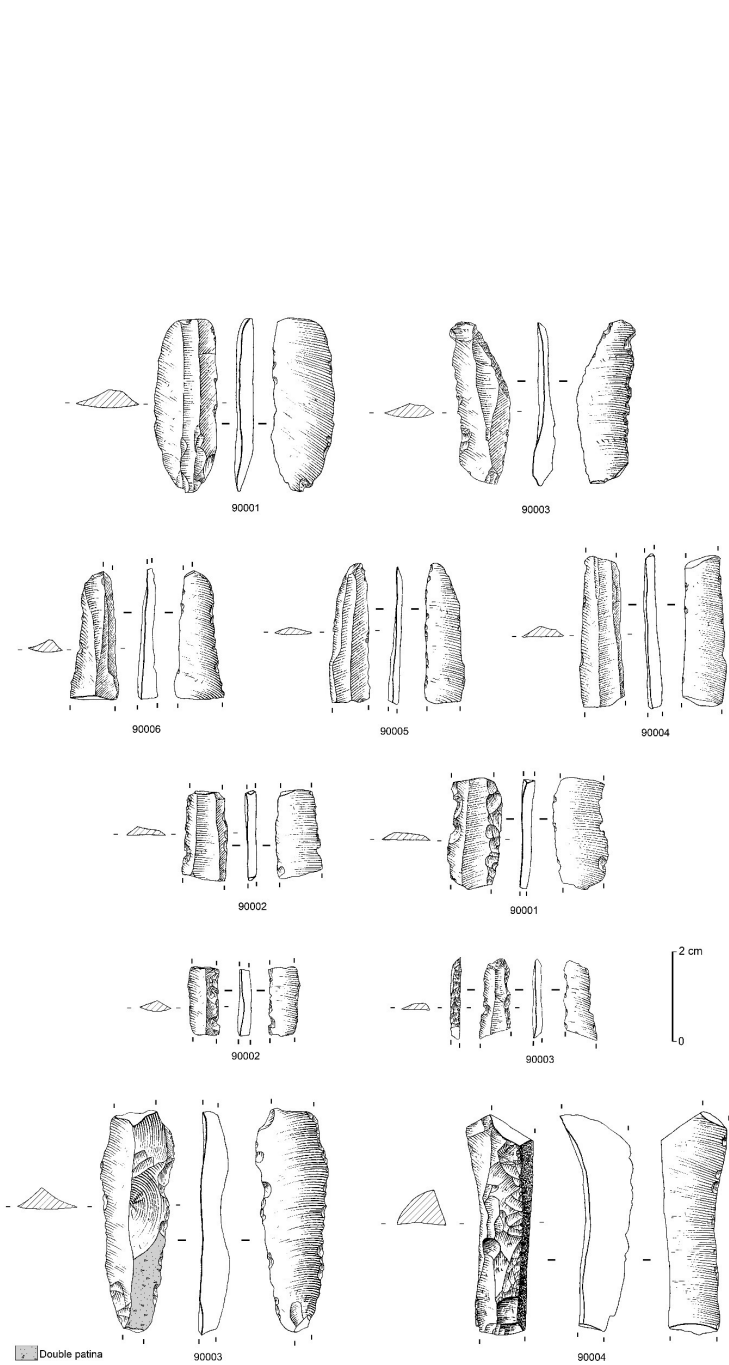
## ***Une installation néolithique à Asifir (7200-6500 av. J.-C.)***

La découverte récente du site d'Asifir dans l'oasis d'al-Bad', daté de la fin du 8<sup>e</sup> et de la première moitié du 7<sup>e</sup> millénaire av. J.-C., constitue une avancée majeure pour la compréhension du Néolithique en Arabie du Nord. Le site a été identifié en 2017, puis a fait l'objet d'un sondage en 2019. L'étude a permis de corrélérer les données lithiques, botaniques et stratigraphiques, afin d'établir la chronologie du site. Les études ont notamment porté sur les chaînes opératoires des outils lithiques (production laminaire, retouche par pression, utilisation de faucilles), tout en révélant des connexions typo-technologiques avec le Levant (par exemple, les pointes de type Amuq) et des adaptations locales (outils en schiste et exploitation de ressources côtières). Les restes botaniques incluent de l'orge domestique, des fragments de blé, des graminées sauvages et des légumineuses, qui suggèrent une agriculture diversifiée, combinant cultures domestiquées et cueillette de plantes sauvages. La relative rareté des restes fauniques domestiqués, associée à des indications de chasse de gazelles et de caprinés, signale une économie de subsistance pas encore entièrement tournée vers l'élevage. La présence de restes de poissons et de fragments de coquilles d'œufs d'autruche ajoute une dimension opportuniste à cette stratégie. Les restes de coquillages, dont certains étaient utilisés comme parures, et de récipients en corail, ainsi que des fragments de bois de genévrier, indiquent des contacts avec les populations côtières et une mobilité étendue, incluant des déplacements vers les hautes montagnes du Hijaz. Ces éléments révèlent une exploitation diversifiée des ressources au Néolithique, dans un environnement moins aride qu'actuellement, combinant agriculture, chasse, pêche et cueillette.

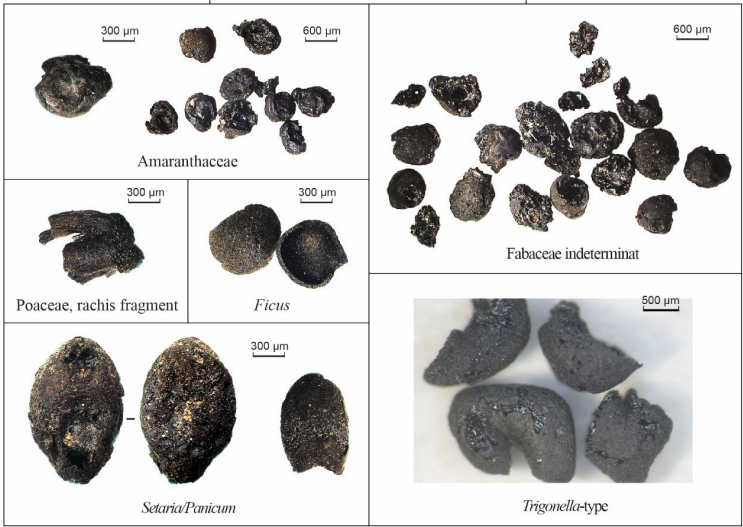
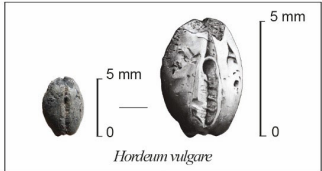


SITE NÉOLITHIQUE D'AL-ASIFIR EN COURS D'EXPLORATION, BDAP.

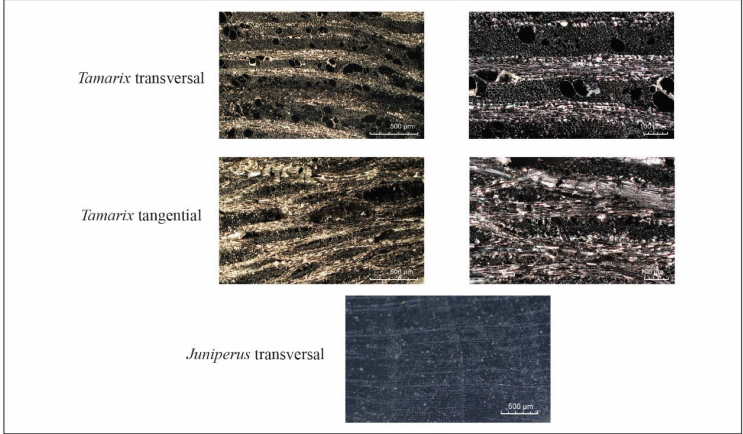




SEEDS & FRUITS



WOOD

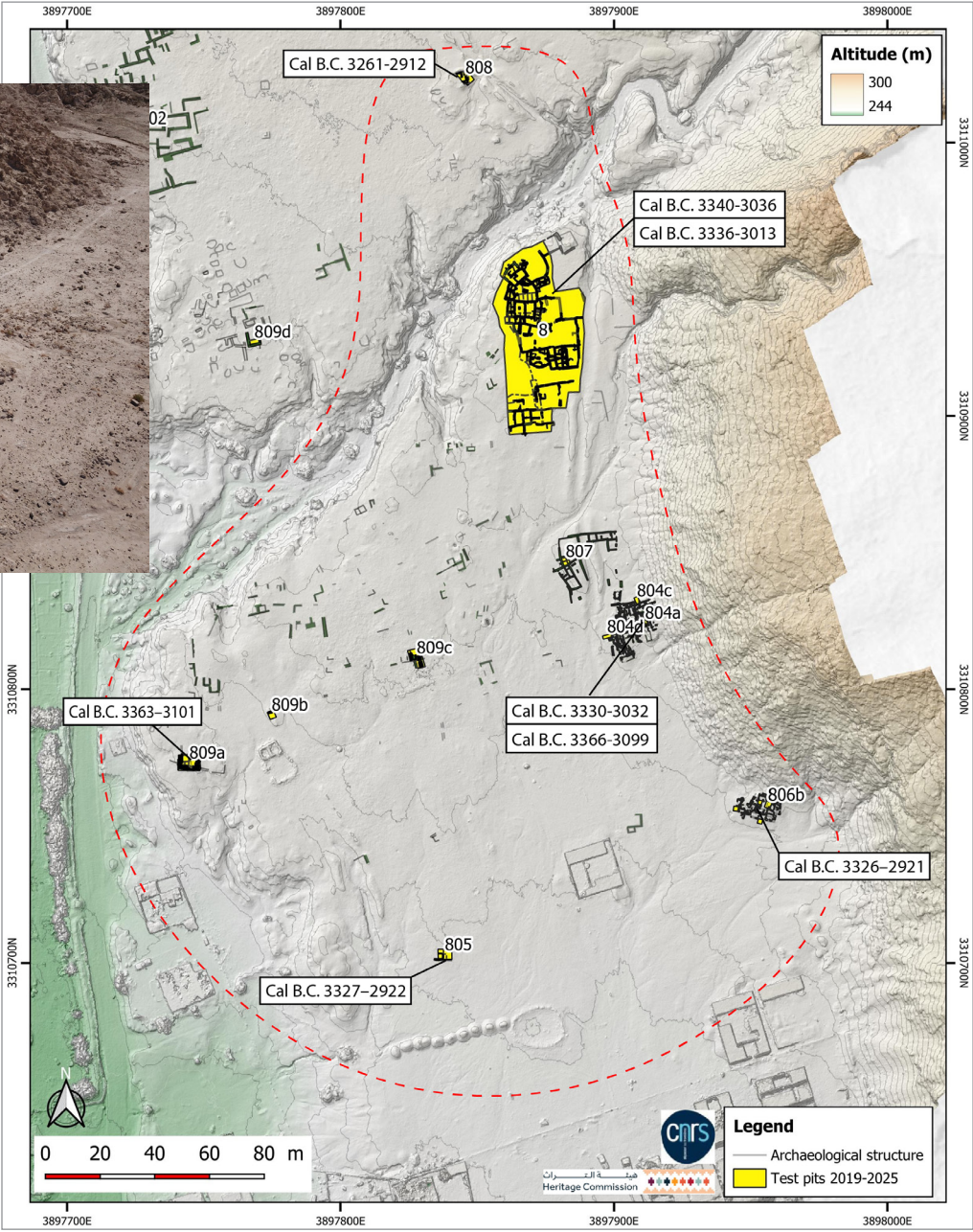


MOBILIER D'ÉPOQUE NÉOLITHIQUE ET MACRORESTES VÉGÉTAUX PROVENANT DU SONDAGE OUVERT À ASIFIR DANS L'OASIS ACTUELLE D'AL-BAD', BDAP.





Plateforme collective vue vers le sud-est, BDAP.



ÉTENDUE SUPPOSÉE (EN TIRETS ROUGES) DU VILLAGE DE LA FIN DU 4<sup>E</sup> MILLÉNAIRE AV. È. C. À AL-RUDAYDAH, DANS L'OASIS D'AL-BAD', BDAP.



Le chantier 8B en cours de fouille en 2024 ; vue zénitale vers le nord, BDAP.



## ***Un village du 4<sup>e</sup> millénaire av. J.-C.***

La découverte du site d'al-Rudaydah est exceptionnelle à plus d'un titre, non seulement parce qu'il s'agit du seul site d'occupation sédentaire permanente connu pour le 4<sup>e</sup> millénaire av. J.-C. en Arabie du nord-ouest, mais aussi parce que cette découverte confirme une occupation permanente de certaines oasis peu après l'Holocène humide. L'organisation orthogonale des vestiges, et la mise en lumière d'unités architecturales comprenant pièces en enfilade, cour avec pilier et structures de stockage/production enduites, diffèrent radicalement des autres sites situés dans les marges désertiques du Levant sud.

La culture matérielle et architecturale du village d'al-Rudaydah apparaît, quant à elle, assez « ambivalente », comprenant des éléments culturels spécifiques aux marges désertiques (notamment les outils lithiques et les plateformes monumentales) et d'autres locaux mais inspirés de la zone méditerranéenne (architecture, poterie, matériel de broyage, installations de stockage).

La découverte de ce site confirme notamment que le nord-ouest de l'Arabie est entré dans un développement socio-économique complexe et multiforme pendant l'Holocène moyen, développant ses propres solutions d'établissement autochtones, comme par exemple avec l'émergence du complexe des oasis fortifiées (*walled oases*) à l'âge du Bronze ancien II-III, et un contrôle accru des terres agricoles (avec des variations régionales).



Le chantier 8 Nord en cours de fouille en 2024, vu vers le sud-est, BDAP.





Tombe fouillée dans la nécropole  
du Bronze ancien III à al-Rudaydah  
(et, à droite, détail sur des perles  
découvertes à proximité d'un sque-  
lette), BDAP.

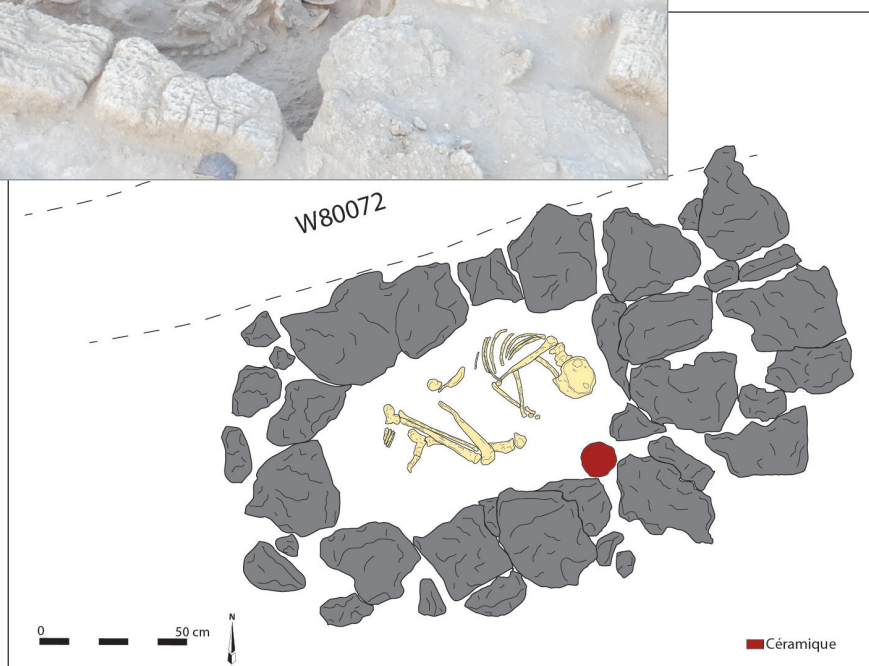


## *Une nécropole de la première moitié du 3<sup>e</sup> millénaire av. J.-C.*

Le village du Bronze ancien Ib-II est recouvert par une nécropole exceptionnelle quasiment intacte du Bronze ancien III. Dix-neuf tombes semi-circulaires étaient probablement regroupées au sein de plusieurs tumuli. Seize d'entre elles ont été fouillées, dont treize abritaient des inhumations primaires individuelles, et une seule contenait deux individus. Les individus matures et immatures, systématiquement déposés en position contractée ou hyper-contractée sur le côté, étaient généralement associés à un mobilier modeste, de perles, cruchettes et parfois d'outils lithiques.



Fouille anthropologique de la nécropole du 3<sup>e</sup> millénaire av. J.-C. en cours (et relevé d'une tombe), BDAP.

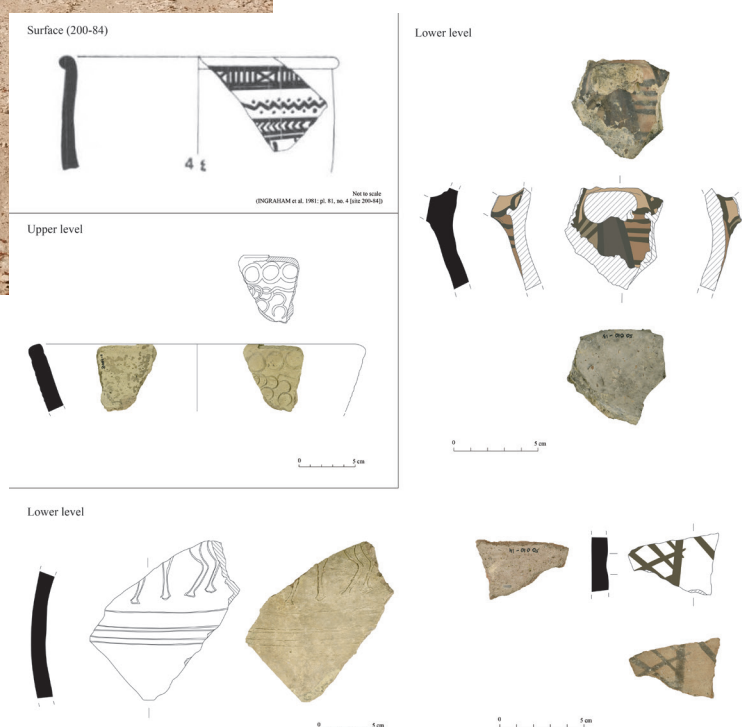


## Les traces du Bronze récent et les implantations de l'âge du Fer des 2<sup>e</sup> et 1<sup>er</sup> millénaires av. J.-C.

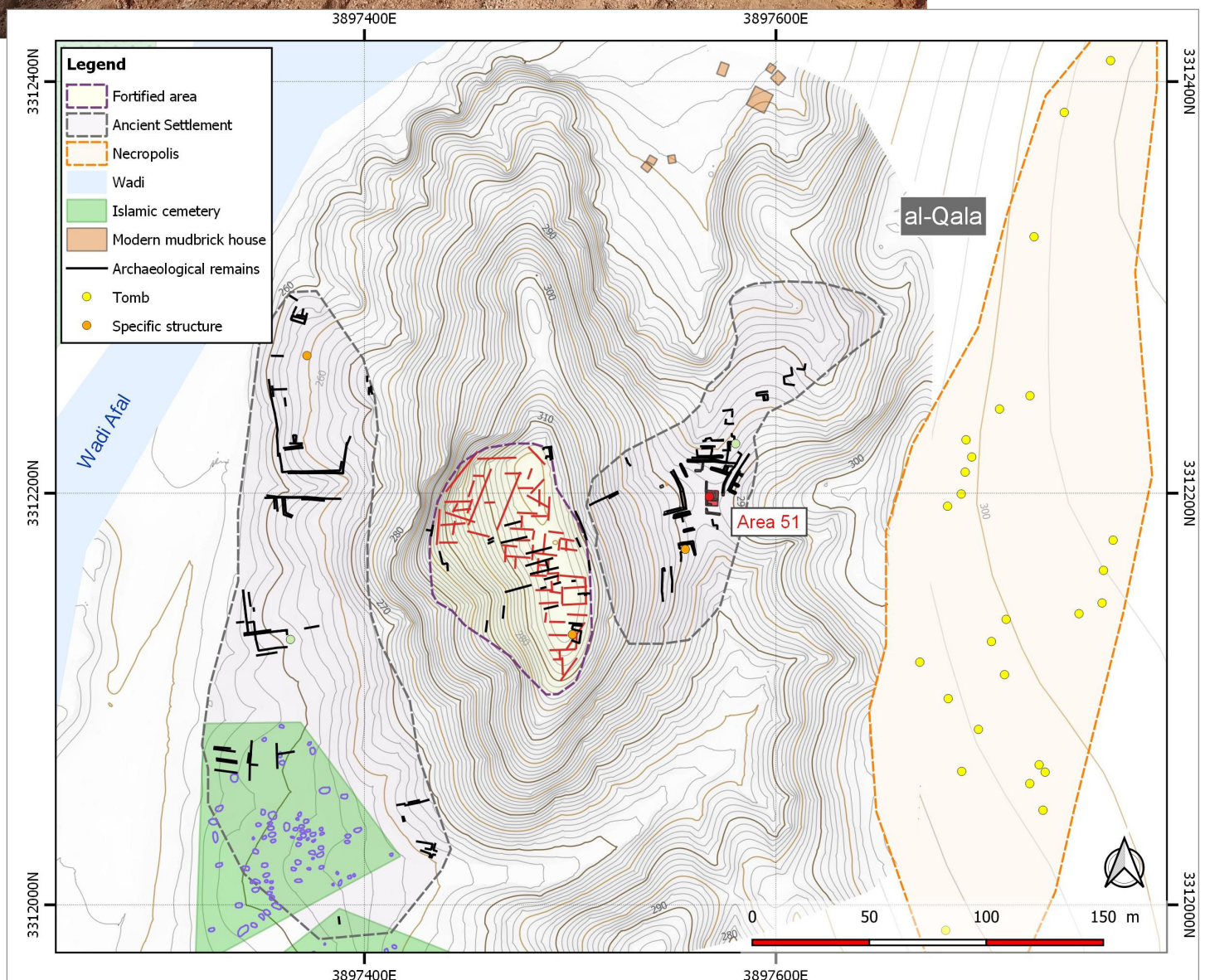
La Madian du récit biblique, est perçue comme une puissance politique majeure du nord-ouest de l'Arabie dans la seconde moitié du 2<sup>e</sup> millénaire av. J.-C., bien que ses contours restent flous. Madian, dont le peuple était composé de commerçants et de pasteurs, est décrite comme une confédération tribale sans capitale fixe, aux souverains multiples. Contrairement à d'autres sites, notamment Qurayyah, l'âge du Bronze récent semble toutefois peu présent à al-Bad', hormis quelques tessons de *Qurayyah Painted Ware*. Les fouilles et prospections récentes révèlent en revanche une occupation assez dense au 1<sup>er</sup> millénaire av. J.-C. Les sondages sur les sites de Rudayda et al-Qala ont mis en lumière des secteurs d'habitat et une nécropole de cette période. À al-Qala, un promontoire fortifié et des structures en pierre, indiquent une occupation stratégique et fortifiée dès l'âge du Fer. À la fin du 1<sup>er</sup> millénaire av. J.-C., l'oasis semble déjà sous influence nabatéenne.



Le village de l'âge du Fer sur la terrasse à al-Rudaydah, et des céramiques découvertes en surface et en fouille, BDAP.







La citadelle d'al-Qala, BDAP.



## ***L'implantation nabatéo-romaine à al-Bad' au début du 1<sup>er</sup> millénaire***

Al-Bad', avec Hégira et Dûmat al-Jandal, est l'un des principaux sites nabatéens du nord-ouest de l'Arabie. Nos prospections et fouilles ont montré que la cité était entourée de nécropoles et de hameaux.

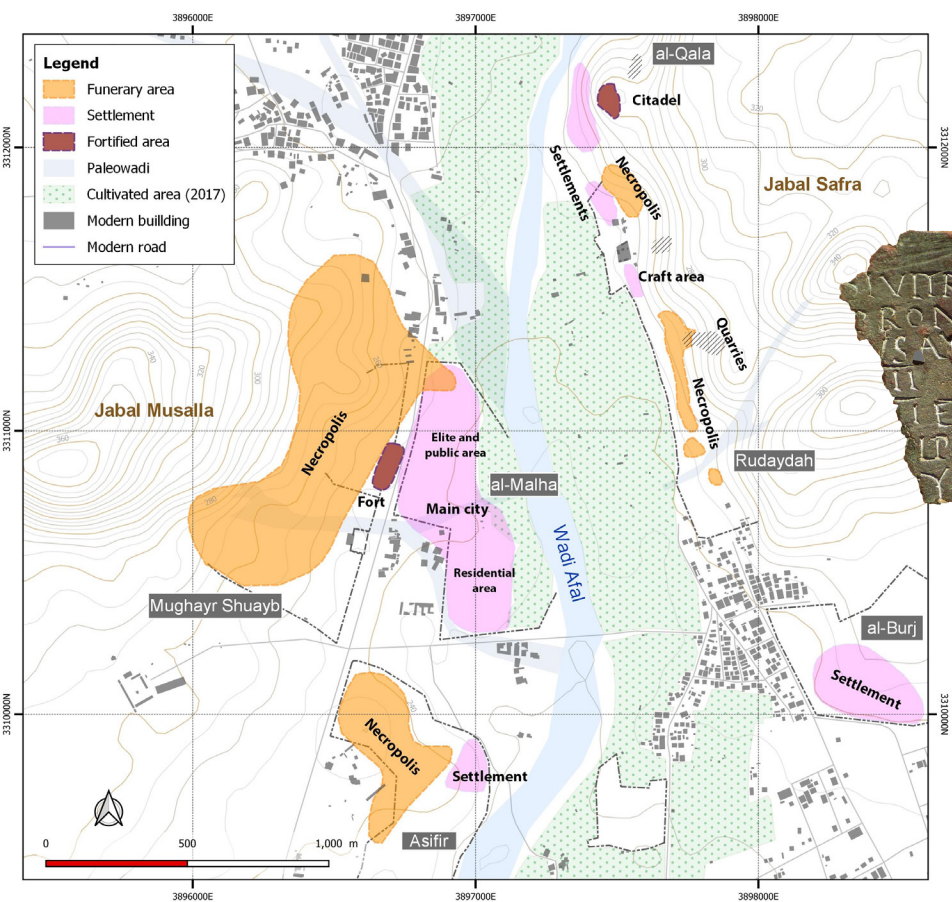
Al-Bad' figure parmi les 3 seuls sites nabatéens, avec Hégira et Pétra, possédant des tombeaux monumentaux creusés dans la roche. Les 35 tombes monumentales de la nécropole de Mughayr Shu'ayb et d'Asifir, étudiées en 2018-2020, ont montré des variantes architecturales locales, adaptées aux contraintes géologiques.

Les fouilles à al-Malha ont notamment mis au jour un bâtiment presque carré (25 × 26 m), au mobilier abondant, composé de dix-sept pièces pour sa phase supérieure. Trois phases ont été identifiées, de l'époque nabatéenne (Phase 1) à la période romaine/romaine tardive (Phases 2-3). La première phase comprenait notamment une salle de bain privative.

La présence de bâtiments publics et militaires romains à cette période pourrait suggérer qu'il s'agit bien de la Madiama citée par Flavius Josèphe, Ptolémée et Eusèbe de Césarée et située à l'intérieur des terres, près de la mer Rouge. Les données actuelles attestent de son importance économique et culturelle, sur la route caravanière entre la mer Rouge, Pétra et Gaza.







DIPLÔME MILITAIRE ROMAIN DU 2<sup>e</sup> SIÈCLE,  
DÉCOUVERT DANS L'OASIS D'AL-BAD', BDAP

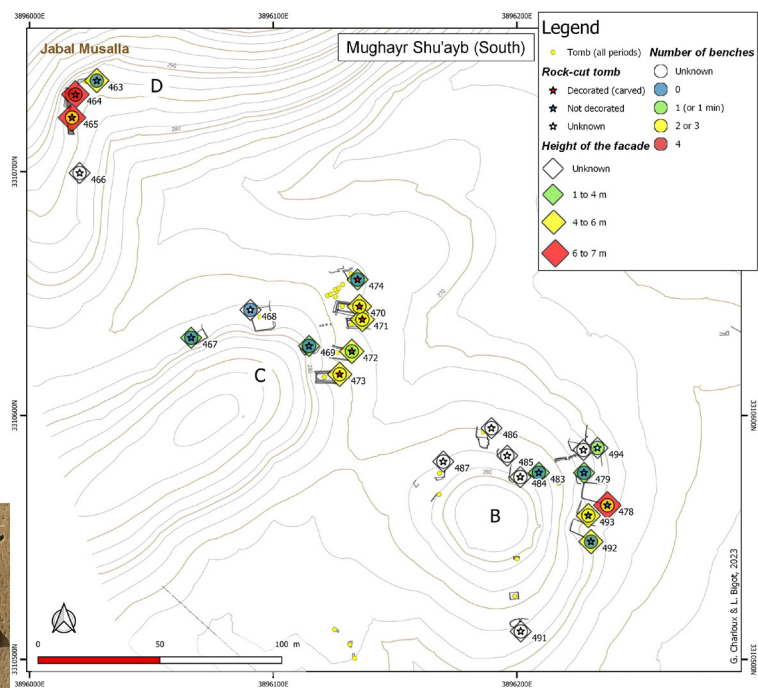


CARTE DE L'OCCUPATION RESTITUÉE À L'ÉPOQUE NABATÉO-ROMAINE À AL-BAD', EN DESSOUS  
DÉCAPAGE ET SONDAGE STRATIGRAPHIQUE DANS LA PARTIE SUD DU SITE D'AL-MALHA, BDAP.



Madyan

TOMBEAUX NABATÉENS DE LA NÉCROPOLE DE MUGHAYR SHU'AYB À AL-BAD' (CARTE ET ORTHOPHOTOGRAMMÉTRIES), BDAP.







LA BÂTISSE NABATÉO-ROMAINE EN COURS DE FOUILLE  
DANS L'OASIS D'AL-BAD', BDAP.



LAMPE EN BRONZE DÉCOUVERTE DANS LA BÂTISSE  
NABATÉO-ROMAINE, BDAP.











## *La Madyan de l'époque islamique*

L'identification de Madyan avec al-Bad', issue de la tradition arabo-islamique et des sources textuelles, est notamment confirmée par le savant arabe al-Ya'qûbî au 9<sup>e</sup> siècle. À cette époque, Madyan appartient au territoire de la tribu de Judhâm.

Deux sites témoignent d'une occupation sédentaire dans l'oasis au début de l'époque islamique : al-Malqata et al-Malha nord, où nous avons réalisé des sondages, qui confirment partiellement les données textuelles. Une réduction marquée de la zone occupée au début de la période islamique atteste d'une modification de l'organisation de l'oasis, passant d'une petite ville fortifiée (al-Malqata) dans la vallée alluviale et d'un hameau agricole (al-Malha nord) à une station de pèlerinage mamelouke et ottomane (al-Burj). La ville semble donc prospère aux premiers temps de l'Islam (périodes omeyyade et abbasside, 7<sup>e</sup>-11<sup>e</sup> siècles) puis le bourg connaît un déclin relatif entre les 12<sup>e</sup> et 20<sup>e</sup> siècles.



BÂTIMENT (CHANTIER 1) DU DÉBUT DE L'ÉPOQUE ISLAMIQUE EN COURS DE DÉCAPAGE À AL-BAD', BDAP.





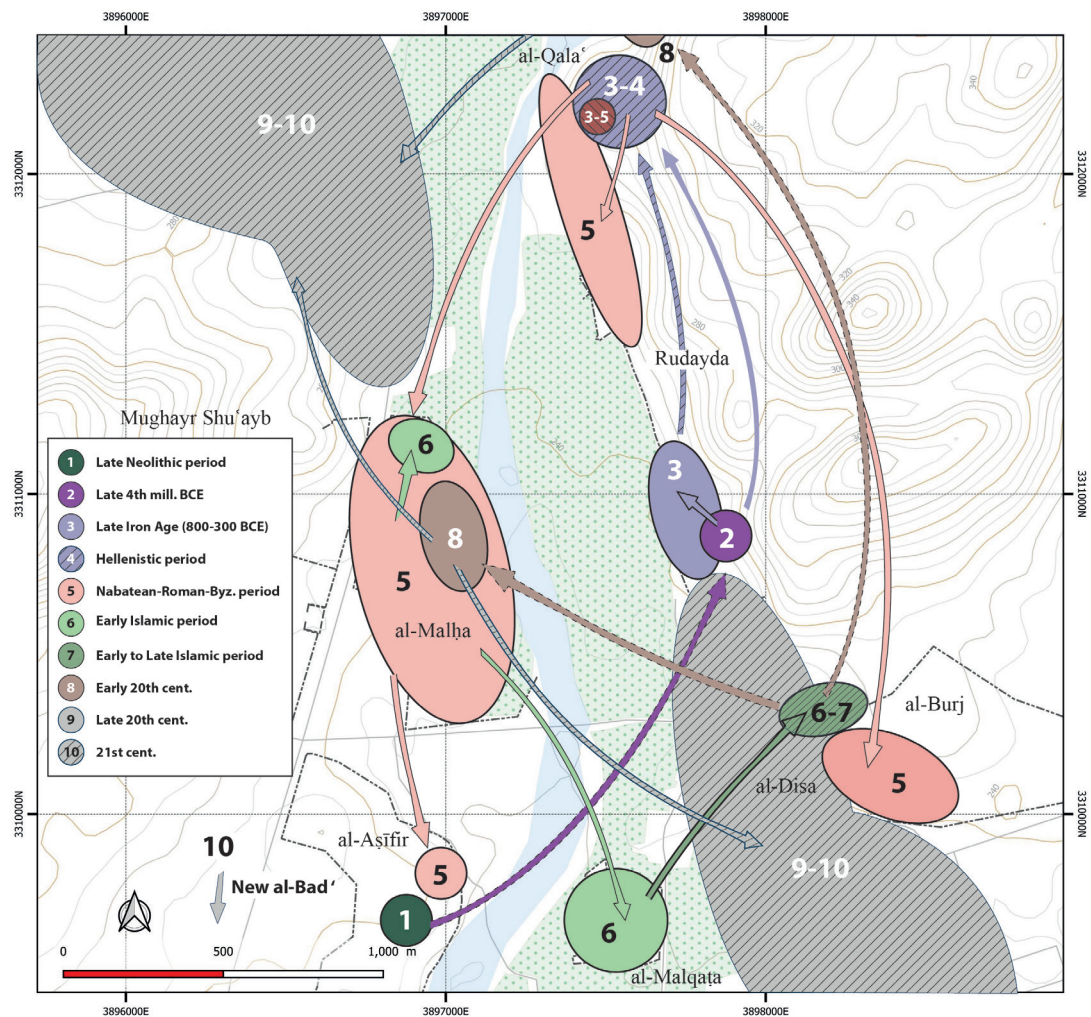
FOUILLE D'UNE TOMBE DE LA FIN DE L'ANTIQUITÉ TARDIVE À AL-BAD', BDAP & KAUST.

## *Une oasis au gigantesque potentiel archéologique*

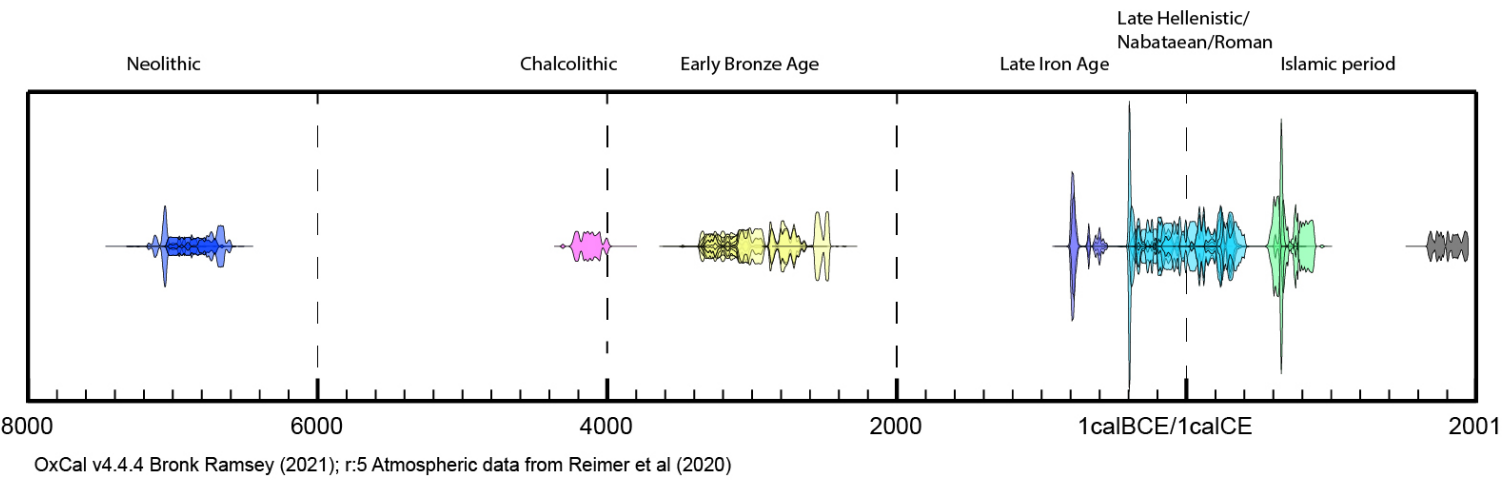
La richesse et la variété des vestiges des huit sites à al-Bad', mis en lumière depuis sept ans par la mission archéologique, soutiennent sans guère de doute le rôle régional majeur de cette oasis à toutes les périodes depuis la Préhistoire, auxquelles seules les autres grandes oasis locales (Tayma' ou Al-'Ula) peuvent être comparées. Al-Bad' est assurément la Madyan islamique d'après les données textuelles, probablement la Madiama classique d'après nos investigations archéologiques, et faisait possiblement partie d'une confédération « de Madian » au tournant du 1<sup>er</sup> millénaire av. J.-C. La mise au jour de traces plus évidentes pour toutes ces périodes, ou de la mention du site, est nécessaire pour le confirmer. En l'absence d'études régionales approfondies, chaque fouille, chaque analyse de mobilier ou de structure offre la promesse de réponses aux nombreuses questions encore en suspens. L'oasis d'al-Bad', avec ses villages ruraux et ses vestiges dispersés, attend ainsi d'être révélée dans toute sa complexité historique et culturelle.

Dans l'éventualité où un prix serait remis à la mission, nous souhaiterions l'utiliser pour effectuer l'échantillonnage des terrasses alluviales de l'oasis pour la réalisation d'une étude paléoclimatique (carpologie et anthracologie, palinologie, malacologie, datations C14, OSL, etc.), afin de restituer le paysage régional sur la longue durée.





CARTE MONTRANT LE DÉPLACEMENT DES OCCUPATIONS AU FIL DU TEMPS DANS L'OASIS D'AL-BAD', BDAP.



GRAPHIQUE DE REPRÉSENTATION SYNTHÉTIQUE DES PRINCIPALES PHASES D'OCCUPATION DE L'OASIS D'AL-BAD' D'APRÈS LES DATATIONS RADIOCARBONES CALIBRÉES, BDAP.



## Bibliographie

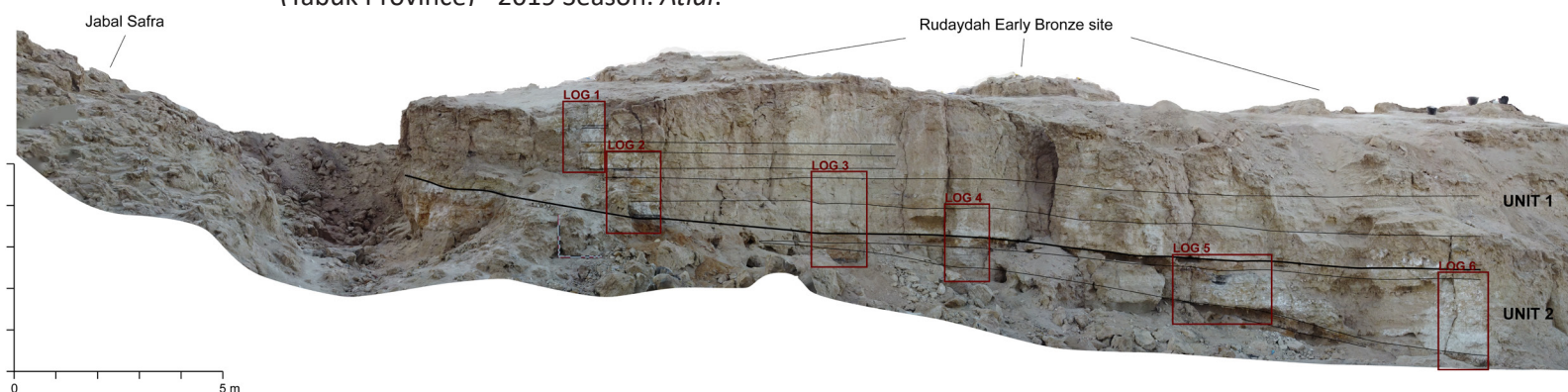
### Principales publications relatives à l'histoire d'al-Bad' et Madian

- Burton R.F. 1879. *The land of Midian (revisited)*. Cambridge.
- Charloux G., Sahlah S.A. & Badaiwi W.A. 2021. Madian revealed ? Assessing the history and archaeology of the oasis of al-Bad' in north-western Arabia, *Semitica et Classica* 14, p. 97-141.
- Philby H.S.J.B. 1957. *The Land of Midian*. Benn, London.
- Robin C.J., al-Ghabbân A.I. 2017. Une première mention de Madyan dans un texte épigraphique d'Arabie, *Comptes-rendus de l'Académie des inscriptions et Belles-Lettres*, p. 363-396.
- Römer T. 2015. *The Invention of God*. Cambridge, Mass: Harvard University Press.
- Tebes J.M. 2020. *Midian*, in *Biblical Studies*. Oxford University Press, Oxford. DOI, p. 10.1093/obo/9780195393361-0271

### Publications du projet archéologique à al-Bad'

#### Articles soumis ou sous presse

- Charloux, G., Sahlah, S.A., Al-Tarib, A.E., et al. Soumis. The Middle Holocene Sedentary 'Revolution' in the Northwest Arabian Desert: Contribution of the discovery of a Late Fourth Millennium B.C. Village in al-Bad' Oasis. *Journal of Field Archaeology*.
- Charloux, G., Sahlah, S.A., Al-Tarib, A.E., et al. Soumis. Two Enigmatic platforms from the Late Fourth Millennium BC in the Oasis of al-Bad' (North-West Arabia). *Proceedings of the ICAANE 2025 (Lyon)*. Neom Heritage Department.
- Charloux, G., Sahlah, S.A., Badaiwi, W.A. Sous presse. The Archaeological Project in al-Bad' (Tabuk Province) - 2019 Season. *Atlat*.



TERRASSE ALLUVIALE SOUS LE SITE DU BRONZE ANCIEN À AL-RUDAYDAH DANS L'OASIS D'AL-BAD', BDAP.



- Charloux, G., Sahlah, S.A., al-Oniri, A., et al. Sous presse. The Archaeological Project in al-Bad' Oasis. 2021 Season. *Atlal*.
- Charloux, G., Sahlah, S.A., Al-Tarib, A.E., et al. Sous presse. The Archaeological Project in al-Bad' Oasis. 2022 Season. *Atlal*.
- Charloux, G., Sahlah, S.A., Al-Tarib, A.E., et al. Sous presse. The Archaeological Project in al-Bad' Oasis. 2023-2024 Seasons. *Atlal*.
- Chung-To G., Charloux G., Rohmer J. Sous presse, Northwest Arabia at the eve of Islam: crisis or transformation? A reassessment of the archaeological evidence (third-eighth century CE), *Proceedings of the Seminar for Arabian Studies* 54.
- Ciesielski E., Moulherat Ch., Chung-To G., Charloux G., Sahlah S. A., Al-Orini A., Hapiot L. Sous presse, Taphonomic considerations related to the presence of textile in two Late Antique burials at Madyan (al-Bad' oasis, Saudi Arabia), *Actes de la 15e rencontre du Gaaf*.

### Articles publiés

- Crassard, R., Hilbert, Y.H., Dinies, M., Monchot, H., Depreux, B., Sahlah, S., Al-Badaiwi, W., Charloux, G. 2025. Early Arabian Neolithic agropastoral communities from Asifir, Northwestern Saudi Arabia. *Archaeol Anthropol Sci* 17, p. 1-15.
- Bigot-Démereau, L., Charloux, G., Badaiwi, W., Guadagnini, K., Larché, F., et al. 2024. The Nabataean monumental rock-cut tombs of Mughāyir Shu'ayb and al-Aṣīfir in the oasis of al-Bad' (Saudi Arabia): Preliminary architectural study and spatial organisation of the necropolis. *Arabian Archaeology and Epigraphy*, DOI: 10.1111/aae.12252, p. 1-20.
- Charloux, G., Sahlah S. 2022., L'oasis d'al-Bad', l'ancienne Madyan. *Le vingtième anniversaire de la coopération archéologique franco-saoudienne*, Riyadh, p.123-132.
- Charloux, G., Sahlah, S.A., Badaiwi, W.A., et al. 2022a. The Archaeological Project in al-Bad' (Tabuk Province) - 2018 Season. *Atlal. Journal of Saudi Arabian Archaeology* 32, p. 7-17.
- Charloux, G., Sahlah, S.A., Badaiwi, W.A. 2022b. The Archaeological Project in Al-Bad' (Tabuk Province) - 2017 Season. *Atlal. Journal of Saudi Arabian Archaeology* 31, p. 61-80.
- Charloux G., Sahlah S.A. & Badaiwi W.A. 2021. Madian revealed ? Assessing the history and archaeology of the oasis of al-Bad' in north-western Arabia, *Semitica et Classica* 14, p. 97-141.
- Crassard R., Hilbert Y.H., Charloux G., Sahlah S. A., Badaiwi S.A. 2021. New Paleolithic sites around Al-Bad', northwestern Saudi Arabia, Supplement to Volume 50 of the *Proceedings of the Seminar for Arabian Studies: Stone Tools of Prehistoric Arabia*, p. 1-14.
- Hilbert, Y.H., Charloux, G., Sahlah, S.A., al-Oniri, A. 2024. An Early Bronze Age stone tool assemblage from al-Bad' Oasis in northern Arabia: a technological and functional analysis. *Levant*, p. 1-20.
- Nehmé, L. 2024. The Inscriptions from the Nabataean Necropolis of Mughāyir Shu'ayb. *Arabian Archaeology and Epigraphy*, DOI: 10.1111/aae.12253, p. 1-25.
- Villeneuve, F., 2021. Un fragment de diplôme militaire romain découvert à al-Bad' (BDLat1). *Semitica et Classica* 14, 143-149.

### Sites Web institutionnels

- <https://archeologie.culture.gouv.fr/al-bad>
- <https://www.orient-mediterranee.com/program/mission-archeologique-dal-bad-supposee-ancienne-madyan-midian/>